

En las personas de más de 40 años la cifra se eleva a uno de cada doce

Uno de cada 300 adultos con DM1 padece retinopatía diabética

DM. Nueva York

La retinopatía diabética asociada a la diabetes tipo 1 afecta a una de cada 300 personas mayores de 18 años en Estados Unidos, según un estudio publicado en el último número de *Archives of Ophthalmology*. Esta cifra se eleva hasta uno de cada 12 diabéticos mayores de 40 años, según otro estudio recogido en el mismo número de la revista.

En el primer trabajo, el equipo de Monique Roy, de la Universidad de Nueva Jersey, en Estados Unidos, ha calculado la prevalencia de la retinopatía diabética en pacientes con diabetes de tipo 1. Para ello utilizaron datos procedentes de dos grandes ensayos y de los censos de población del año 2000.

De los 209 millones de estadounidenses de más de 18 años, en torno a 889.000 tenían diabetes de tipo 1 diagnosticada antes de los 30 años. Dentro de este grupo, la prevalencia de retinopatía asociada a su enfermedad ascendía al 74,9 por ciento en los sujetos de raza negra y al 82,3 por ciento en los de raza blanca. Y en estos grupos, el riesgo de perder la visión a consecuencia de la retinopatía afectaba al 30 por ciento de los sujetos de raza negra y al 32,3 por ciento de los de raza blanca.

Casos más graves

Los investigadores estimaron que había 767.000 casos (0,37 por ciento) de retinopatía diabética de cualquier grado entre los sujetos de más de 18 años con diabetes tipo 1 diagnosticada antes de los 30 y era de unos 767.000 (0,37 por ciento del total) en personas que la padecían en cualquier grado de gravedad y 376.000 (0,18 por ciento) casos de retinopatía con peligro de pérdida de visión.

Este primer trabajo ha encontrado que el riesgo de padecer retinopatía diabética se incrementa conforme lo hace la edad de los pacientes, especialmente en los grupos de entre 40 y 49 años y en los de más de 50, "básicamente porque si el diagnóstico de la diabetes se produjo antes de cumplir los 30 presentan una historia más avanzada de la enfermedad", han explicado.

En el segundo estudio, el equipo de John H. Kempen, del Instituto Oftalmológico Wilmer del Johns Hopkins, en Baltimore, cifra en aproximadamente 4,1 millones los adultos americanos de 40 años o más que sufren retinopatía diabética. Esta cifra supone que la patología afecta a una de cada 12

personas de este grupo de edad con diabetes 1.

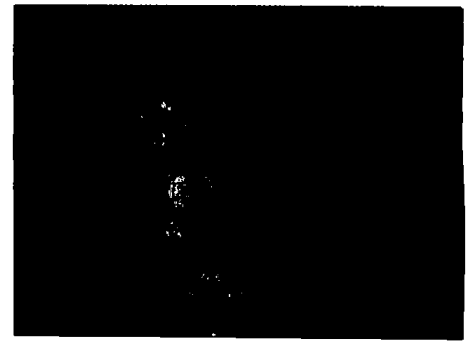
Según los autores, de los 10,2 millones de americanos mayores de 40 años que padecen diabetes, la prevalencia estimada de ca-

sos de retinopatía diabética y retinopatía con riesgo de pérdida de visión alcanza un 40,3 por ciento y un 8,2 por ciento, respectivamente.

Las tasas de prevalencia

de retinopatía y retinopatía con riesgo de ceguera en la población general se sitúan en 3,4 y 0,75 por ciento, respectivamente.

■ (*Arch Ophthalmol* 2004; 122: 546-551, 552-563).



Fondo de ojo con retinopatía diabética.