

Dia a dia amb la diabetis

Cicles: 2r i 3r

Tema: Mesurar la glucosa

1/2

PROFESSOR ALUMNES

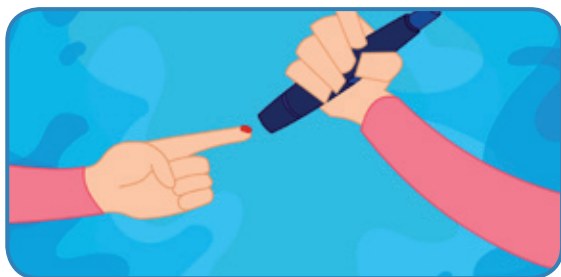


www.fundaciondiabetes.org

Probablement hagis observat que el teu company o companya té un aparell que s'assembla a un MP3 o a un mòbil.

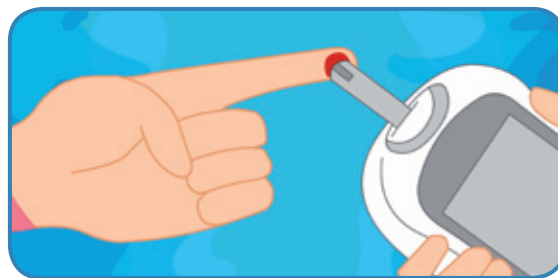
Si li preguntes et dirà que serveix per saber quanta **glucosa** té a la sang (o potser et diu que és per «mirar-se el sucre»).

Com?



Es punxa amb una espècie de boli que a l'interior té una mena d'agulla.
Amb això aconseguim una gota de sang del dit.

Insereix un trosset de plàstic (paper reactiu) a la màquina i després hi posa una gota de sang.



Espera uns segons i surt un número a la pantalla.
Això és la glucosa que té.

Dia a dia amb la diabetis

Cicles: 2n i 3r

Tema: Mesurar la glucosa

2/2

PROFESSOR

ALUMNES



www.fundaciondiabetes.org

A la sang hi ha d'haver sempre, més o menys, la mateixa quantitat de glucosa.

Quan una persona no té diabetis, el pàncrees s'encarrega de vigilar que sigui així, fabricant-ne només la insulina necessària.

Com que el teu company o companya té diabetis, s'ha de vigilar la glucosa que té a la sang i calcular quanta insulina necessita.

Però aquests càlculs són una mica complicats, per això els estudia amb l'infermer o infermera o amb els seus pares:

- Ha de saber quanta **glucosa** li produirà el que ha menjat.
- I aproximadament quanta en gastarà amb l'exercici.

Només així sabrà quanta **insulina** s'ha d'injectar.

Per això ho comprova unes quantes vegades al dia, ja que la diabetis fa que la quantitat de glucosa que té variï segons les circumstàncies.

Potser veuràs que ho fa al pati, durant els esbarjos, o a la classe d'educació física, al menjador, etc.

De vegades, també ha de comprovar la glucosa a meitat d'una classe. Sobretot si nota o es pensa que en aquell moment en té molt poca (hipoglucèmia).

No fa mal, només molesta una mica. Menys que quan et punxes amb una rosa.